



Tipo documento : ***Fiat 500 C Caratteristiche Tecniche***

Lingua : ***Olandese***

Edizione : ***Unica***

Data : ***1953***

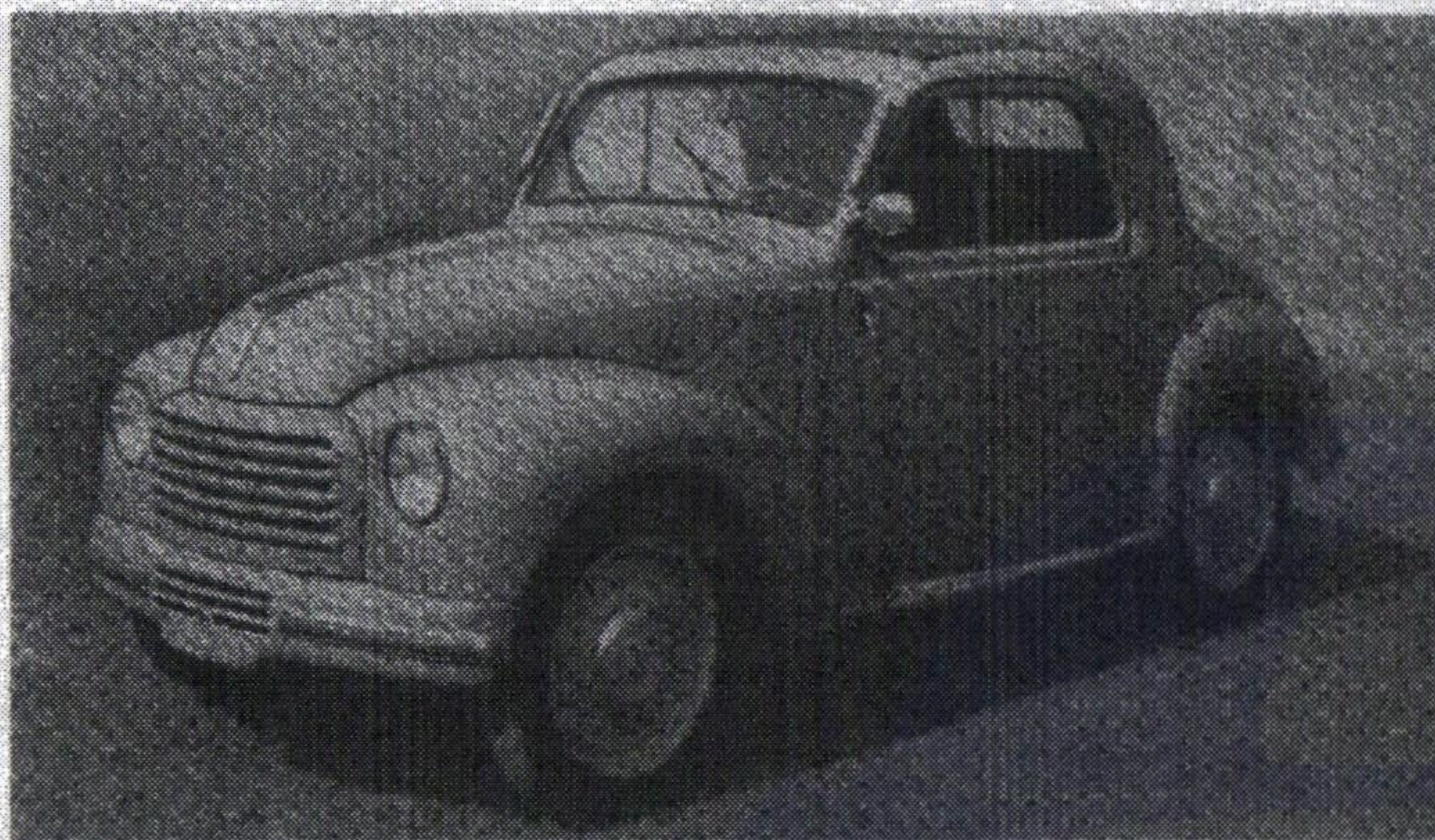
Codice stampato : ***Pubblicazione estratta da catalogo automobili olandese***

F4

FIAT

Type „500 C”

1949 t.m. 1953



Tweedeurs, 2-pers. cabriolet-coupé.

De Fiat 500C is een Italiaanse personenwagen, behorend tot de kleine klasse. De voorin het chassis geplaatste, met water gekoelde, 4-cilinder, 4-takt kopklepmotor heeft een inhoud van 570 cm³ en drijft de achterwielen aan. Het conventionele kokerbalkchassis is aan de voorzijde onafhankelijk gevoerd door middel van een transversale bladveer en aan de achterzijde normaal met half-elliptische bladveren. De voetrem werkt hydraulisch op de voor- en achterwielen, de handrem mechanisch door middel van een zg. transmissierem op de cardanas.

De totale lengte van de coupé bedraagt 3,24 m, de totale breedte 1,29 m, de totale hoogte 1,37 m en het gewicht rijklaar ± 605 kg.

Lichtinstallatie: Fiat 12 V met normale ingebouwde koplampen.

Bandenmaat: 4,25 x 15.

IDENTIFICATIE

ALGEMEEN

De Fiat 500C is geïntroduceerd in Aug. 1949 en motorisch vrijwel geheel gelijk aan het type 500B met uitzondering van een aluminium cilinderkop met ingeperste bronzen klepzetsels. De carrosserievorm van het type 500C is geheel nieuw t.o.v. het oude model en ruimer van afmetingen. Verdere kleine detailveranderingen zijn opgenomen onder „Afstelgegevens” vanaf blz. 8.

De volgende modellen worden in de Fiat 500C-serie gefabriceerd:

- Tweedeurs, 2-pers. coupé.
- „ 2-pers. coupé-cabriolet.
- „ 2-pers. bestelwagen met achterdeur.
- „ 4-pers. stationcar in houten uitvoering met achterdeur (tot einde 1952).
- „ 4-pers. stationcar in stalen uitvoering met achterdeur.

FIAT „500C” 1949—1953 — 1

Het model stationcar in stalen uitvoering heeft gewijzigde achterschermen t.o.v. de houten uitvoering en is geïntroduceerd in Febr. 1952.

IDENTITEITSPLAATJE

Het identiteitsplaatje is bevestigd onder de motorkap, rechts op het shutboard bij de brandstoftank-vuldop. Op dit aluminiumplaatje bevinden zich de motor- en chassisnummers.

MOTORNUMMERS

Het motornummer is ingeslagen op de vlakke voorzijde van de motor juist boven het distributiedeksel ter hoogte van de dynamo.

Voor het eigenlijke motornummer bevindt zich een voorzetsel en voor en na het nummer een ster. Beide groepen staan onder elkaar.

Bv.: Fiat 500B.

* 238 723 *

CHASSISNUMMERS

Het chassisnummer is ingeslagen rechts bovenop de halfronde voorste dwarsligger, die zich juist achter de motor bevindt onder de radiator en dwarsveer.

Het nummer wordt vooraf gegaan door een voorzetsel. Bv.: 500C * 197 800 *.

Serie 1949 nr 144 001 — 177 035.

„ 1950 nr 177 036 — 242 644.

„ 1951 nr 242 645 en hoger.

„ 1952 nr 311 824 en hoger (ongeveer).

„ 1953 nr 389 211 en hoger.

WIJZIGINGEN

Zie onder Identificatie op blz. 1 en de bijzonderheden hieronder.

1950—1951. Geen.

1952 (Febr.), Stationcar in stalen uitvoering geïntroduceerd, onder de naam „Belvédère”.

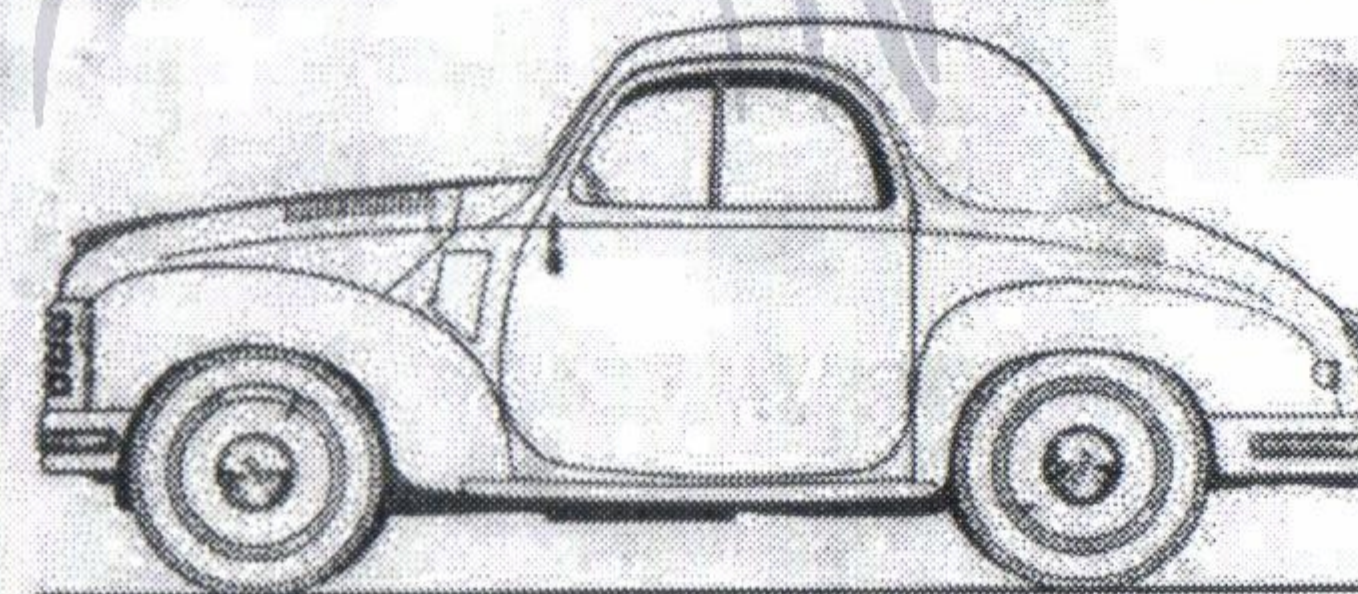
BIJZONDERHEDEN

De Fiat 500C heeft de volgende verschillen met de 500B.

1. Geheel nieuwe carrosserievorm.
 2. Aluminium in plaats van gietijzeren cilinderkop.
 3. In- en uitlaatkleppen met kleinere diameter.
 4. Verzwaarde tuimelaars.
 5. Veranderde ventilator.
 6. Aluminium olie-vuldop bovenop kleppendeksel vervangen door geperst metalen dop met bajonetsluiting.
 7. Schokbrekers met grotere ogen voor bevestiging.
 8. Nieuw type druklager. (Latere modellen geheel nieuwe koppeling.)
 9. Nieuw type dynamo, aangepast aan de spanningsregelaar.
- Verdere kleine detailveranderingen zijn opgenomen onder Afstelgegevens.

PRIJZEN

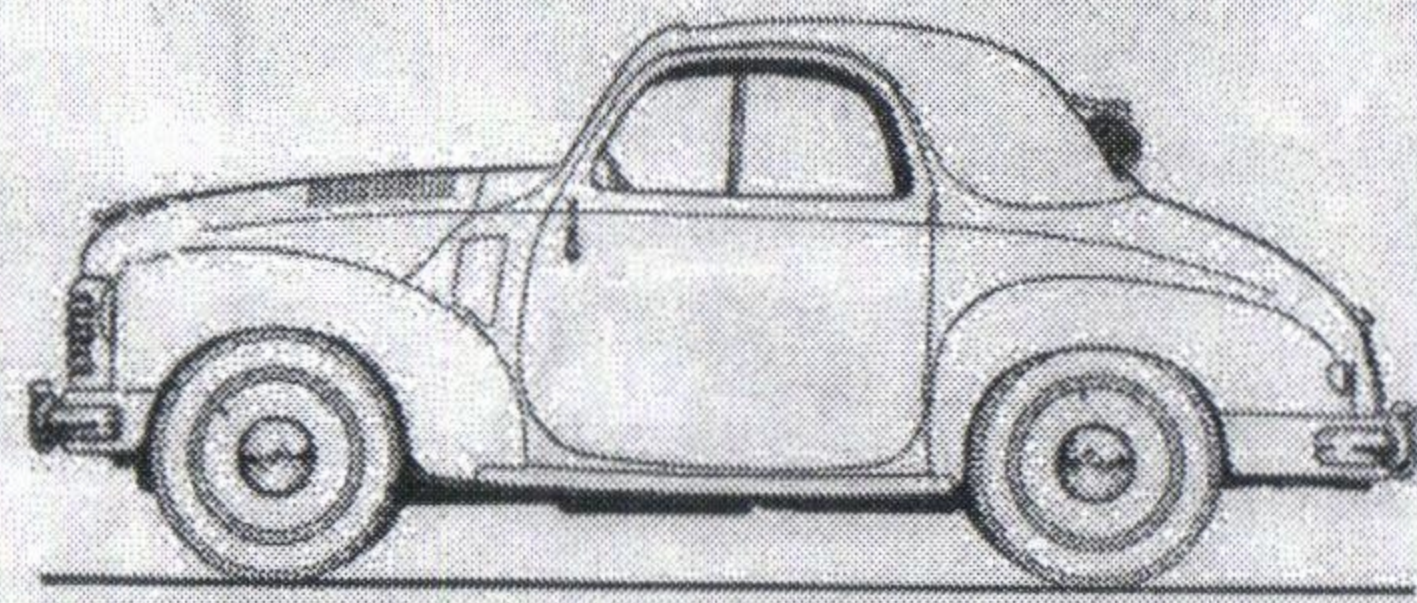
Prijzen tussen haakjes gelden voor niet-ondernemers.



2-drs, 2-pers. coupé.

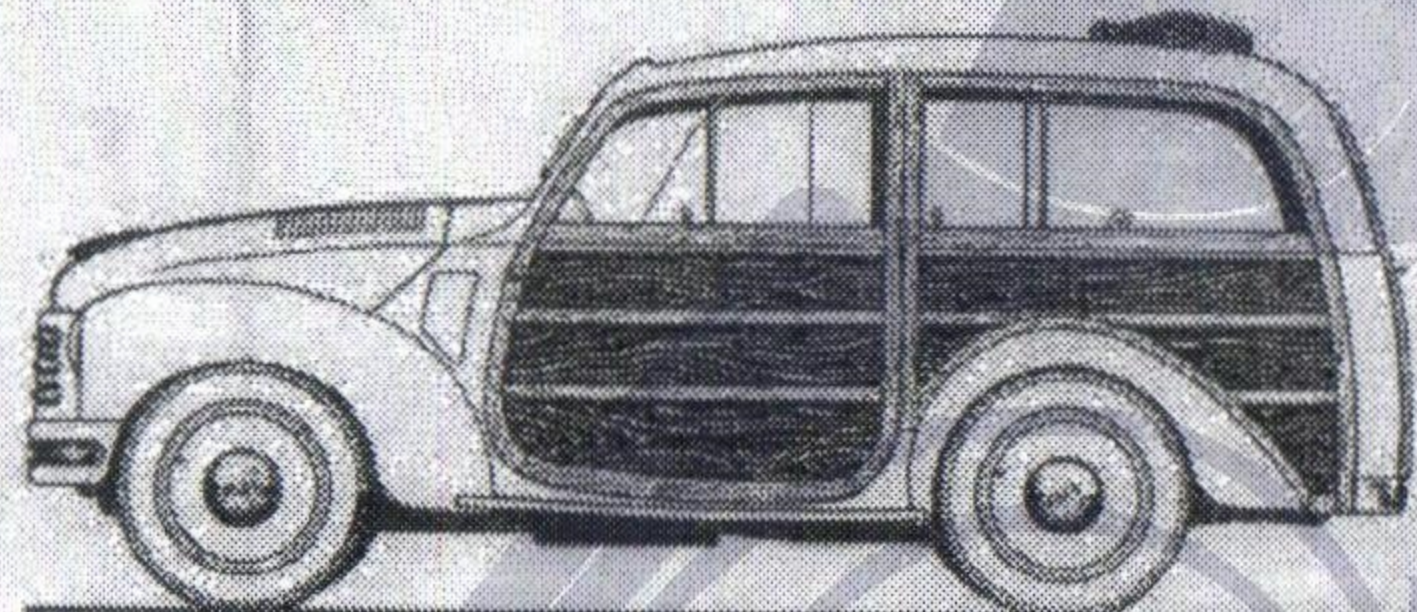
1950	Nederland (Mrt '50, incl. bel.) Coupé	f 4050	
	België (April '50, excl. taxe) Berline		frs 53 900
1951	Nederland (Mrt '51, incl. bel.) Coupé	f 4830	
		(f 4943)	
	België (Jan. '51, excl. taxe) Berline		frs 53 900
	België (Nov. '51, excl. taxe) Berline		frs 55 900
1952	Italië (April '52) Coupé	lires 700 000	
	België (Jan. '52, excl. taxe) Berline		frs 55 900
1953	Nederland (April '53, incl. bel.) Coupé	f 4450	
	België (Febr. '53, excl. taxe) Berline		frs 53 800

2 — FIAT „500C” 1949—1953



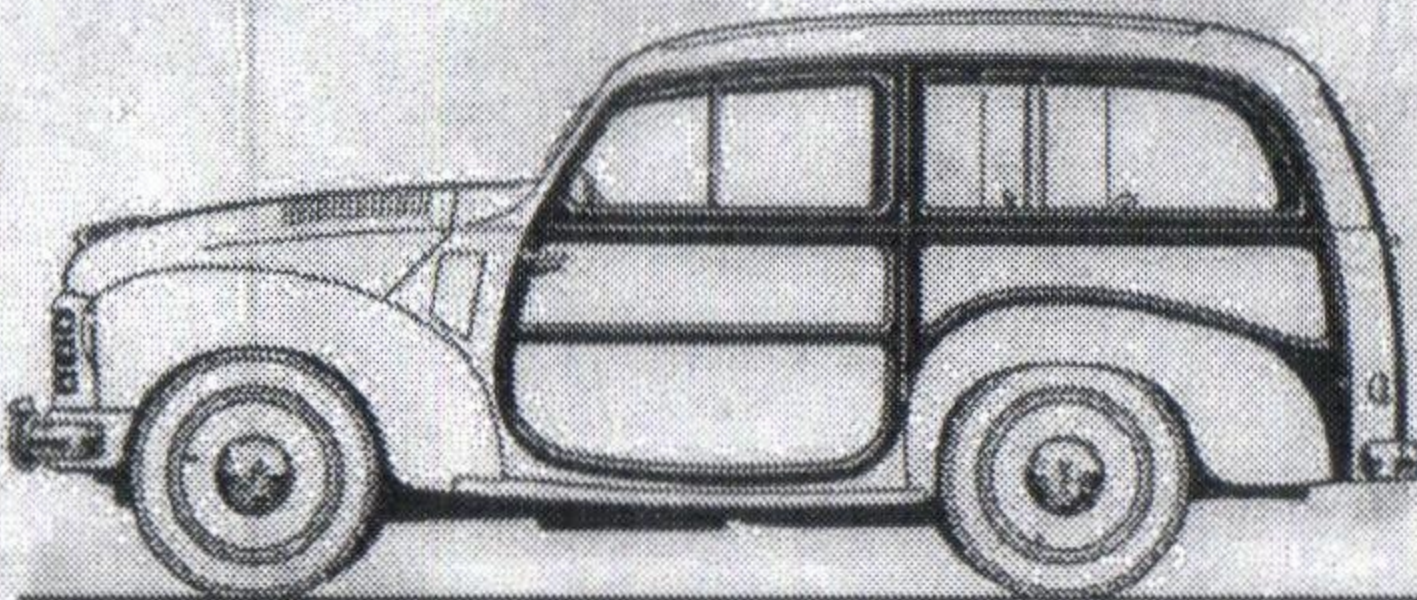
2-drs. 2-pers. cabriolet-coupe.

1950	Nederland (Mrt '50, incl. bel.) Cabriolet-coupe	f 4230	
	België (April '50, excl. taxe) Transformable		frs 56 300
1951	Italië (Mrt '51) Berlina transformabile	lires 730 000	
	Nederland (April '51, incl. bel.) Cabriolet-coupe met verwarming	f 4850 (f 4995)	
	België (Jan. '51, excl. taxe) Transformable		frs 56 300
	België (Nov. '51, excl. taxe) Transformable		frs 57 600
1952	Italië (April '52) Berlina transformabile	lires 730 000	
	Nederland (April '52, incl. bel.) Cabriolet-coupe	f 4870 (f 4995)	
	België (Jan. '52, excl. taxe) Transformable		frs 57 600
1953	Italië (April '53) Berlina transformabile	lires 685 000	
	Nederland (April '53 incl. bel.) Cabriolet-coupe	f 4777 (f 4899)	



Stationcar, houten uitv., 2-drs. 4-pers.

1951	Nederland (Mrt '51, incl. bel.) Stationcar	f 5755 (f 5902)	
	België (Jan. '51, excl. taxe) Jardinière		frs 71 250
1952	Italië (April '52) Giardiniera	lires 810 000	
	België (Jan. '52, excl. taxe) Jardinière	(f 6000)	frs 78 100
	België (Jan. '52, excl. taxe) Jardinière		frs 78 100

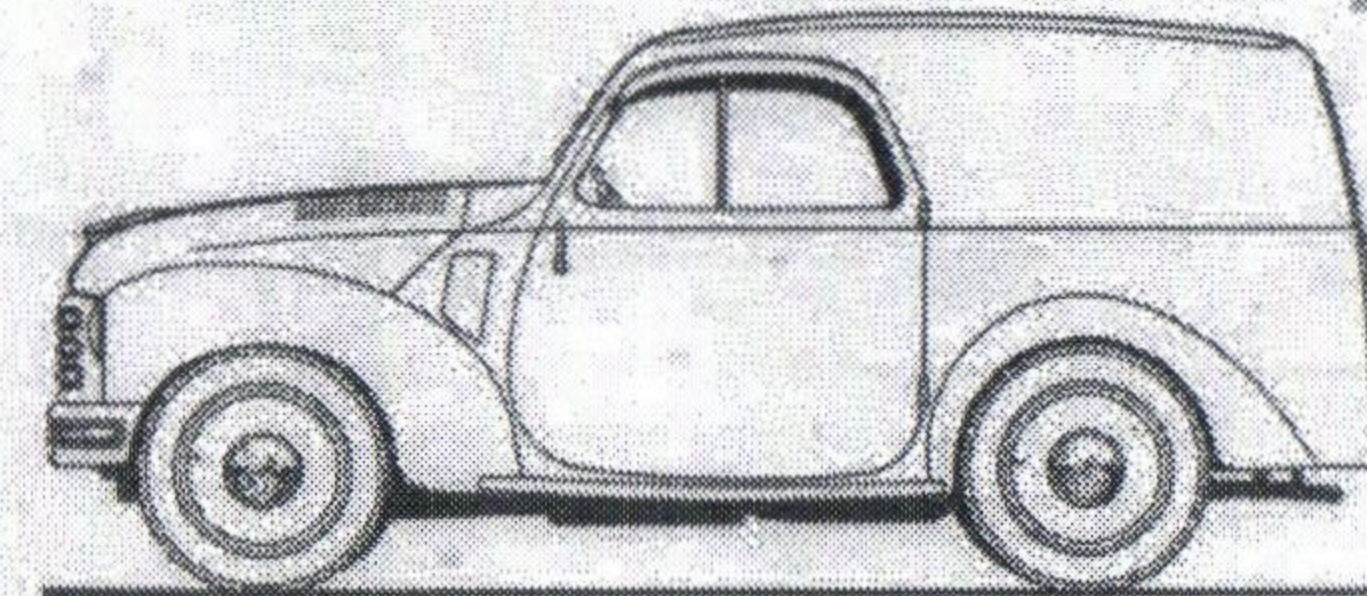


Stationcar, stalen uitvoering, 2-drs. 4-pers.

1952	Italië (Febr. '52) Belvédère	lires 810 000	
	Nederland (April '52, incl. bel.) Stationcar	f 5995 (f 6149)	

FIAT „500C” 1949—1953 — 3

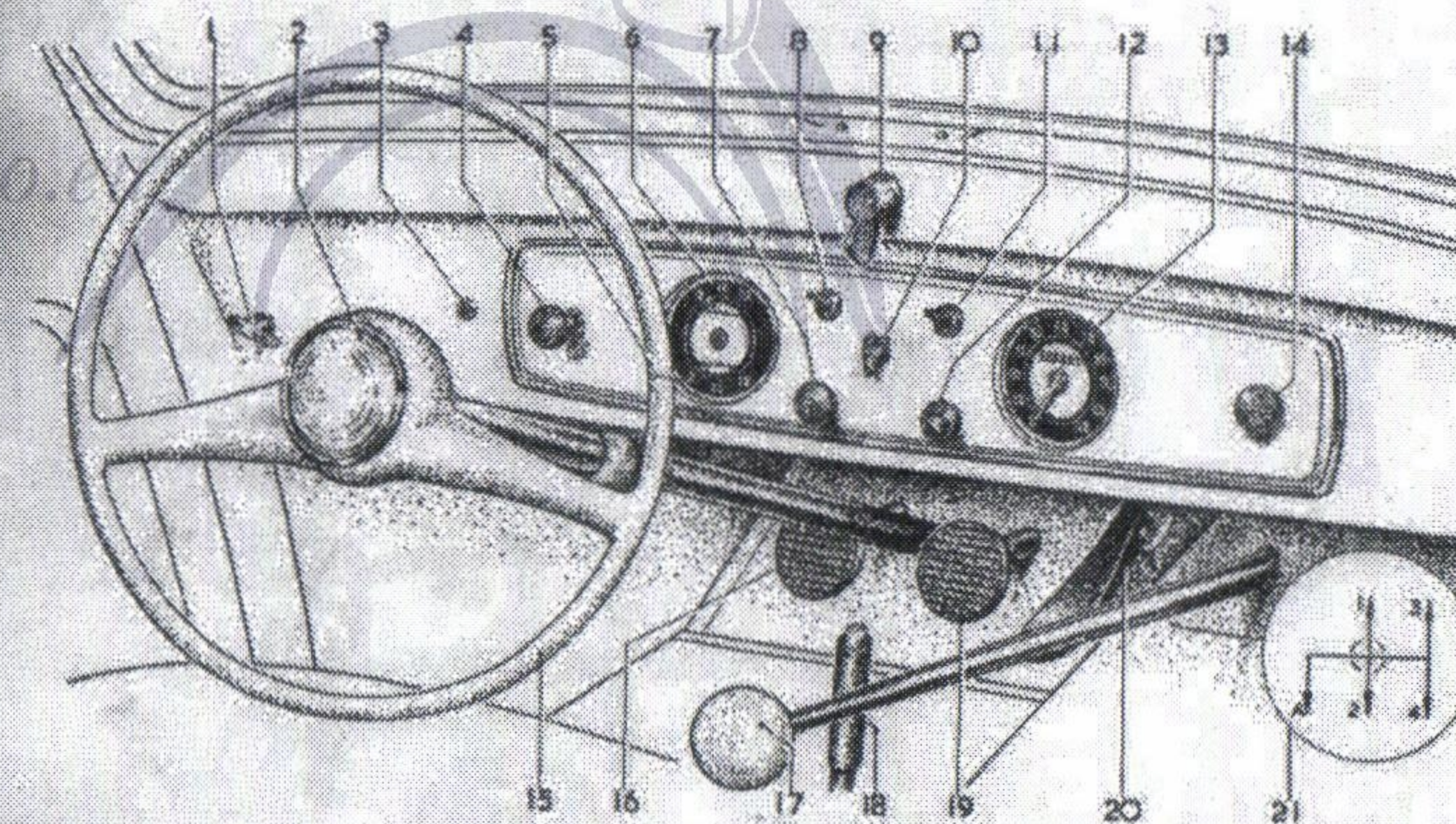
1953	Italië (April '53) Belvédère	lires 750 000	
	Nederland (April '53, incl. bel.) Stationcar	f 5995 (f 6149)	
	België (Febr. '53, excl. taxe) Jardinière		frs 72 000



2-drs. 2-pers. bestelwagen.

1950	Nederland (Mrt '50, incl. bel.) Bestelwagen	f 4250	
1951	Nederland (Febr. '51, incl. bel.) Bestelwagen met verwarming	f 4995 (f 5122)	
	België (Jan. '51, excl. taxe) Fourgonette		frs 58 000
	België (Nov. '51, excl. taxe) Fourgonette		frs 64 800
1952	Italië (April '52) Furgoncino	lires 760 000	
	België (Jan. '52, excl. taxe) Camionette		frs 65 750
1953	Nederland (April '53, incl. bel.) Bestelwagen	f 4995 (f 5122)	

UITVOERING



BEDIENINGSORGANEN

1. Trekknop voor het openen van de motorkap.
2. Claxondruknop, enkele claxon.
3. „Stadslicht”-verklikkerlichtje, groen.
4. Handgasknop, eventueel uittrekken.
5. Oliedrukmeter, normale oliedruk bij warme motor 2,5 kg/cm² en bij stationnair draaiende motor 0,5 kg/cm².

4 — FIAT „500C” 1949—1953

6. **Brandstofmeter**, inhoud tank 22 l incl. reserve. Het verklikkerlichtje in de meter gaat branden bij gebruik van de laatste 5 l brandstof.
7. **Starterknop**, uittrekken.
8. **Dashboardverlichting-schakelaar**.
9. **Richtingsaanwijzer-schakelaar**. De richtingsaanwijzers werken mechanisch.
10. **Contact/lichschakelaar-combinatie** met rood verklikkerlichtje voor het contact. Indien men het sleuteltje indrukt, staat het contact aan. Draait men het sleuteltje, dan kunnen de verschillende standen ingeschakeld worden. Het rode verklikkerlichtje moet uitgaan bij ± 900 t./min van de motor, d.i. ongeveer 20 km/h wagensnelheid in de 4e versnelling.
11. **Ruitenwisser-schakelaar**, dubbele elektrische ruitenwissers.
12. **Chokeknop** (startsproeier). Bij het starten met koude motor en gebruik van choke geen gas geven.
13. **Snelheidsmeter** met totaalteiler.
14. **Verwarmingsinstallatie-knop**. De knop moet gedraaid worden, de latere modellen hebben handel rechts onder het dashboard.
15. **Stuurwiel**, Overbrengingsverhouding 2/26. Stuurwieluitslag van nok tot nok 2,5 omwenteling.
16. **Koppelpedaal**.
17. **Versnellingshandel**, centraal geplaatst. Voor schakelschema zie nr 21.
18. **Handrem**, mechanisch werkend op de cardanas achter de versnellingsbak.
19. **Rempedaal**, hydraulisch werkend op de voor- en achterwielen.
20. **Gaspedaal**. Bij koude start en uitgetrokken chokeknop (startsproeier) geen gas geven. Indien men de chokeknop niet gebruikt, kan men bij het starten wel iets gas geven.
21. **Schakelschema**.

Looplamp-stekker gat: Links onder het dashboard.

Contact-verklikkerlicht: In het midden van de contact/lichschakelaar. Het rode lichtje moet uitgaan als de motor een bepaald toerental bereikt, zoniet dan de dynamo controleren.

Zittingen verstellen: Met handeltje vooraan de zittingen.

Zekeringen: Zie blz. 12.

Radiatorhoes. De radiatorhoes wordt bediend via een knopje, dat zich buitenop de „grille” van de wagen bevindt, tussen twee middenspijlen.

ELECTRISCHE UITRUSTING

Ingebouwde koplampen inclusief parkeerlichten. Dubbele stop/achterlichten, nummerplaatverlichting. Mechanisch werkende richtingsaanwijzers. Interieurverlichting d.m.v. spiegel-lampje.

CARROSSERIE

Geheel stalen carrosserie. Stationcar in houten uitvoering, met houten spijlen, open-dakconstructie en achterdeur. Stationcar in stalen uitvoering met open-dakconstructie en achterdeur (Febr. '52).

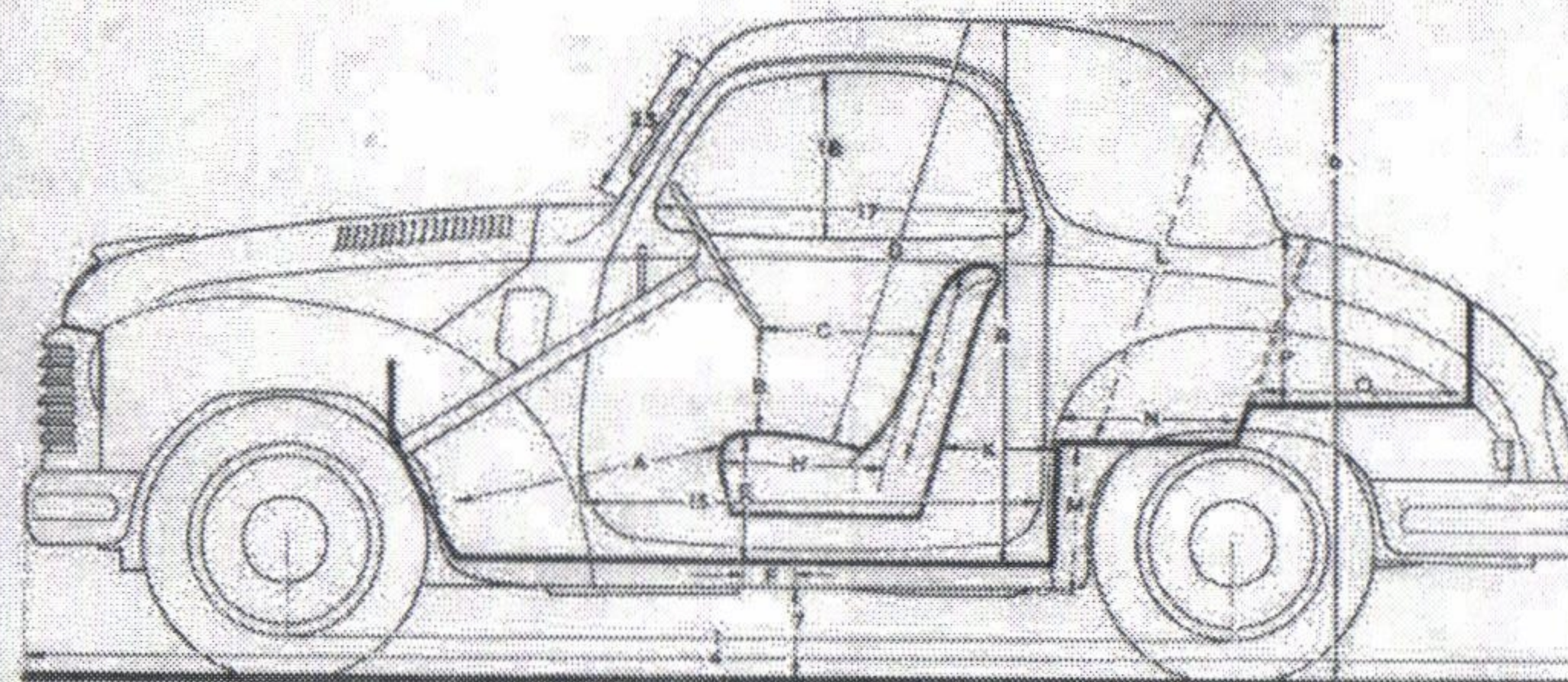
KLEUREN

Beige, lichtgroen, grijs, blauw, maroon en bruin met crèmekleurige wielen en bijpassende bekleding.

De stationcar in houten uitvoering is verkrijgbaar in metaalgrijs, groen en brons met donkerbruine zg. „Masonite”-panelen en lichtkleurige houten stijlen (tot Dec. 1952).

De stationcar in stalen uitvoering is verkrijgbaar in grijs en groen met zijpanelen in een lichtere tint.

MATEN EN GEWICHTEN



MATEN EXTERIEUR

	Coupé	Stationcar	Bestelwagen
1. Wielbasis	2000 mm	2000 mm	2000 mm
2. Spoorbreedte voor	1116 mm	1116 mm	1116 mm
3. „ „ achter	1083 mm	1083 mm	1083 mm
4. Totale lengte	3245 mm	3310 mm	3360 mm
5. „ „ breedte	1288 mm	1288 mm	1288 mm
6. „ „ hoogte	1375 mm	1405 mm	1375 mm
7. Grondspeling	145 mm	145 mm	145 mm
9. Draaicirkel links	8550 mm	8550 mm	8550 mm
10. „ „ rechts	8450 mm	8450 mm	8450 mm
15. Breedte portier	1020 mm	1020 mm	1020 mm
17. „ „ ruit voorportier	690 mm	737 mm	690 mm
18. Hoogte „ „	300 mm	300 mm	300 mm
23. „ „ voorruit	280 mm	280 mm	280 mm
24. Breedte „ „	890 mm	890 mm	890 mm

MATEN INTERIEUR

	Coupé	Stationcar
A. Pedaal tot voorkant zitting	0,56 m	0,56 m
B. Onderkant stuur tot zitting	0,21 m	0,21 m
C. Stuur tot leuning voorzitting	0,51 m	0,51 m
D. Hoogte boven voorzitting	0,95 m	0,96 m
E. „ „ voorzitting	0,23 m	0,23 m
F. Max.-verstelbaarheid voorzitting	0,27 m	0,27 m
H. Diepte voorzitting	0,44 m	0,44 m
I. Hoogte leuning voorzitting	0,50 m	0,50 m
K. Voorleuning tot achterzitting		0,38 m
L. Hoogte boven achterzitting		0,97 m
M. „ „ achterzitting		0,33 m
N. Diepte „ „	0,42 m	0,43 m
P. Hoogte kofferruimte	0,24 m	
Q. Diepte „ „	0,44 m	0,64 m
R. Max.-hoogte interieur	1,07 m	1,27 m
W. Breedte boven voorzitting	1,17 m	1,17 m
X. „ „ achterzitting		0,84 m
Y. „ „ „ „ boven wielb.		1,15 m
Z. Kofferbreedte	1,14 m	1,14 m

Bestelwagen-maten:	
Max.-breedte interieur	1,10 m
„ -hoogte „ „	0,88 m
„ -diepte „ „	1,10 m
Hoogte vloer boven de grond	0,50 m

GEWICHTEN

	Coupé	Cabr.	Stationcar	Bestelwagen
1. Complete wagen droog	580 kg	590 kg	655 kg	630 kg
2. " " rijklaar	605 kg	605 kg	680 kg	655 kg
3. " " " m. 2 pers.	755 kg	755 kg	830 kg	805 kg
4. " " " " 4 "	—	—	980 kg	—
5. Asdruk voor rijklaar	333 kg	333 kg	367 kg	354 kg
6. " achter rijklaar	272 kg	272 kg	313 kg	301 kg
7. Asdrukverhouding	55/45	55/45	54/46	54/46
10. Max.-belasting	2 pers. + 50 kg bagage	2 pers. + 50 kg bagage	4 pers. + 50 kg bagage	300 kg excl. bestuurder

TECHNISCHE GEGEVENS

MOTOR

- Motortype: waterkoeling, 4-takt kopklepmotor in lijn.
- Cilinder aantal 4
- Boring en slag 52 x 67 mm
- Cilinderinhoud 570 cm³
- Compressieverhouding 6,45 : 1
- Verhouding boring en slag 1,29 : 1
- Zuigeroppervlak (totaal) 84,9 cm²

MOTORVERMOGEN

- Fiscaal vermogen Italië 8 pk
- Fiscaal vermogen België 4 pk
- Max.-vermogen 16,5 pk bij 4400 t./min (15,5 bestelwagen)
- Gem. effect. werkdruk 7,1 kg/cm² bij 2400 t./min
- Max.-koppel 3 mkg bij 2400 t./min
- pk per cm² zuigeroppervlak 0,194
- pk/l 29 (27,2 bestelwagen)
- pk/l per 1000 t./min 6,6 (6,2 bestelwagen)
- Max.-zuigersnelheid 9,8 m/sec = 1929 ft/min.

SPECIFIEK VERMOGEN

- Zuigeroppervlakte per ton 146,38 cm²
- Liters per ton 0,98
- pk per ton 28,4
- Remvoeringoppervlak per ton 848 cm²
- kg/pk 35,1
- kg per cm² inhoud 1,017
- Snelheid bij 1000 t./min in 4e versnelling 22 km/h (20,5 bestelwagen)
- Snelheid bij 4600 t./min in 4e versnelling 100 km/h
- Snelheid bij 2500 ft/min = 12,7 m/sec zuigersnelheid in 4e versnelling 123,2 km/h (theoretisch)
- Luchtverbruik in 4e versn. 785 l/km
- Luchtverbruik in 4e versnelling (spec.) 1353 l/ton km

OVERBEBENIGINGSVERHOUDING

	Bak		
	Coupé	Stationcar	Bestelwagen
1e versnelling	4,48 : 1	21,84 : 1	22,9 : 1
2e " "	2,732 : 1	13,31 : 1	14,0 : 1
3e " "	1,705 : 1	8,31 : 1	8,74 : 1
4e " "	1 : 1	4,875 : 1	5,125 : 1
Achteruit	5,68 : 1	27,6 : 1	29,1 : 1
Achterasverh.	4,875 : 1 = 8/39, naar wens en voor stationcar en bestelwagen 5,125 : 1 = 8/41.		

Bandenmaat: 4,25 x 15.

FIAT „500C“ 1949—1953 — 7 —

THEORETISCHE WAGENSNELHEDEN

t/min	pk	1e versn.	2e versn.	3e versn.	4e versn.	zuigersnelh.
a. 1000	4	4,9 km/h	8 km/h	12,8 km/h	21,9 km/h	2,2 m/sec
b. 2400	10	11,8 "	19,3 "	30,7 "	52,4 "	5,4 "
c. 4400	16,5	21,7 "	35,3 "	56,5 "	93,9 "	9,8 "

b = max.-koppel; c = max.-vermogen.

ROADTEST

(Type 500C 1951 cabr.-coupé met norm. bel. van 2 pers.)

- Max.-snelheid 95 km/h.
- Kruissnelheid 70 km/h.
- Actieradius ± 370 km (gemidd.).
- Snelheden in versnellingen:

	min.	norm.	max.
1e versnelling	0 km/h	15 km/h	34 km/h
2e " "	3 "	30 "	53 "
3e " "	20 "	50 "	74 "
4e " "	28 "	70 "	97 "
- Acceleratie:

0—40 km/h door versnellingen	9,8 sec.
0—50 " " " " "	10,2 "
0—60 " " " " "	18,9 "
0—70 " " " " "	26,7 "
0—80 " " " " "	40,3 "
Staande 500 m:	34,2 "
5—35 km/h in 2e versn.	6,4 sec.
5—35 km/h in 3e versn.	10,0 sec.
5—35 km/h in 4e versn.	19,1 sec.
20—50 " " " " "	8,9 " " " " "
35—65 " " " " "	10,6 " " " " "
50—90 " " " " "	13,8 " " " " "
50—90 " " " " "	34,3 " " " " "
- Remvermogen:

Max. 86 % bij 50 km/h snelheid op beton (droog).
50—0 km/h 10,5 m remweg = 1,6 sec.
- Klimvermogen:

1e versnelling	22 %
2e " "	14 %
3e " "	9 %
4e " "	4 %
- Brandstofverbruik:

Min. 1 op 22 = 4,5 l op 100 km bij constant 40 km/h.
Norm. 1 op 17 = 6 l op 100 km bij constant 70 km/h.
Max. 1 op 14 = 7 l op 100 km bij volgas.
Gemidd. 1 op 17 = 6 l op 100 km voor stad- en weggebruik.
- Snelheidsmeterafwijking:

Snelheidsmeter:	40	60	80	100 km/h.
Werkelijke snelheid:	38	52	70	92 km/h.
Afwijking gemidd.: 2 % te hoog (banden 70 %).				

AFSTELGEGEVENS

Voor overige gegevens zie Fiat 500B.

Eventuele reparaties zullen het beste uitgevoerd kunnen worden door de officiële Fiat-dealers, aangezien zij over de nodige ervaring en het speciale gereedschap beschikken. Bij bestelling van nieuwe onderdelen vooral niet vergeten, het motor- en chassisnummer van de desbetreffende wagen op te geven.

MOTOR

Motor: Type 500B.

Demontage:

De motor kan samen met de koppeling en versnellingsbak uit het chassis verwijderd worden. Het verdient echter aanbeveling de luchtfilter, het kleppendecksel en de ventilator eerst te verwijderen. De motor kan aan de voorzijde uitgenomen worden door eerst de versnellingsbak achteraan te laten zakken en de motor aan de voorzijde op te tillen. Op deze wijze is het niet meer nodig de voorste dwarsligger te verwijderen. Verder zijn de demontagevoorschriften nog gelijk aan die van de Fiat 500 en 500B.

83—FIAT „500C“ 1949—1953

Cilinderkop: Aluminium cilinderkop met ingeperste bronzen klepzetels, demontabel. Voor klepzetels zie ook biz. 9.

Kleppendecksel: De aluminium olievuldop bovenop het kleppendecksel is vervangen door een metalen vuldop met bajonetsluiting.

Drijfstanden: Speciale stalen I-vormige drijfstanden met losse stalen lagerschalen met witmetaal gevoerd.

De drijfstanden van het type „500C“ kunnen niet gebruikt worden voor de typen „500“ en „500B“, tenzij men de 4 drijfstanden als „set“ vernieuwt. De drijfstanden van de Fiat „500C“ zijn nl. zwaarder.

Bij het vernieuwen van de drijfstanden eventueel controleren of het oude type Fiat 500 reeds losse lagerschalen heeft.

Kleppelling: De normale kleppelling van de in- en uitlaatkleppen bedraagt bij koude motor 0,15 mm.

Kleppen: De diameter van de in- en uitlaatklep is teruggebracht respectievelijk van 23 tot 20 mm en van 21,5 tot 18 mm. Bij het monteren van nieuwe kleppen vooral hieraan denken. Klepzetelhoek voor de in- en uitlaatkleppen: $45^{\circ}10' - 45^{\circ}30' \pm 5'$. De speciale Fiat-klepzetelfrezen dragen het nummer A 11 455 en A 11 456.

Klepzetels: De latere typen Fiat 500C hebben ingeperste gietijzeren uitlaatklepzetels in plaats van bronzen en bronzen inlaatklepzetels. Klepzetelhoek voor in- en uitlaatkleppen: $44^{\circ}50' \pm 5' - 45^{\circ} \pm 5'$.

Tuimelaars: Verbeterde tuimelaars, waardoor een betere smering is ontstaan. Bij vernieuwing van de tuimelaars hier vooral om denken.

Ontsteking: Ontstekingstijdstip $10^{\circ} - 5^{\circ}$ voor B.D.P., ontstekingsvolgorde 1-3-4-2. Het ontstekingstijdstip kan 5° variëren al naar gelang de kwaliteit van de brandstof. Voor verdere gegevens zie ook onder Fiat 500 en 500B.

Afstelling met motor in chassis:

1. Krukas draaien totdat 1e zuiger in het B.D.P. staat aan het einde van de compressieslag d.i. als beide kleppen van de cilinder gesloten zijn. In deze stand zullen de merktekens op de krukaspoelle en het distributiedeksel corresponderen.
2. Vervolgens de krukas iets terugdraaien, zodat het merkteken op de poelle 8-9 mm (4-4,5 mm) links van het merkteken op het distributiedeksel komt te staan. De eerste zuiger staat nu op het ontstekingstijdstip, d.i. 10° (5°) voor B.D.P.
3. De rotor van de verdeler zodanig draaien, dat deze naar de kabelaanluiting wijst van de 1e cilinder (bovenop de verdelerkap staat het nummer aangegeven) en in deze stand de verdeler monteren.
4. De contactpunten moeten op dit moment juist gaan lichten, terwijl de totale lichthoogte van de contactpunten 0,47 - 0,53 mm moet bedragen.
5. Verdeler en kabelaanluiting verder afmonteren.

Bougies: Merk Marelli type CW 175 E.

Carburateur: Weber-valstroomcarburateur type 22 DRS.

Bestelwagen en stationcar:

Sommige series bestelwagens en stationcars zijn uitgerust met een Solex-valstroomcarburateur type 22IAC, die de volgende afstelling heeft:

Diameter venturibuis	16 mm.
„ hoofdsproeier	0,90 mm.
„ mengsproeier	2,20 mm.
„ stationnaire sproeier	0,40 mm.
„ startsproeier	1,05 mm.

De arm van het gaspedaal is inmiddels van vorm gewijzigd.

Ventilator: De diameter van de ventilatornaaf is vergroot, waardoor een andere constructie is ontstaan. Het lager en de bus zijn evenwel onveranderd.

TRANSMISSIE

Voor de overige gegevens zie Fiat 500B.

Koppeling: De koppeling van het type 500C is verbeterd door de toepassing van een nieuw druklager van het kogellager type.

Lager: R.I.V. 9553, Fiat 728 282, afm. $24,2 \times 60 \times 14,9$ mm.

N.B. De nieuwste typen 500C hebben een verbeterde koppeling, die gelijk is aan die van het type Fiat 1100.

Achteras: De overbrengingsverhouding van de bestelwagen en de stationcar bedraagt $8/41 = 5,125 : 1$.

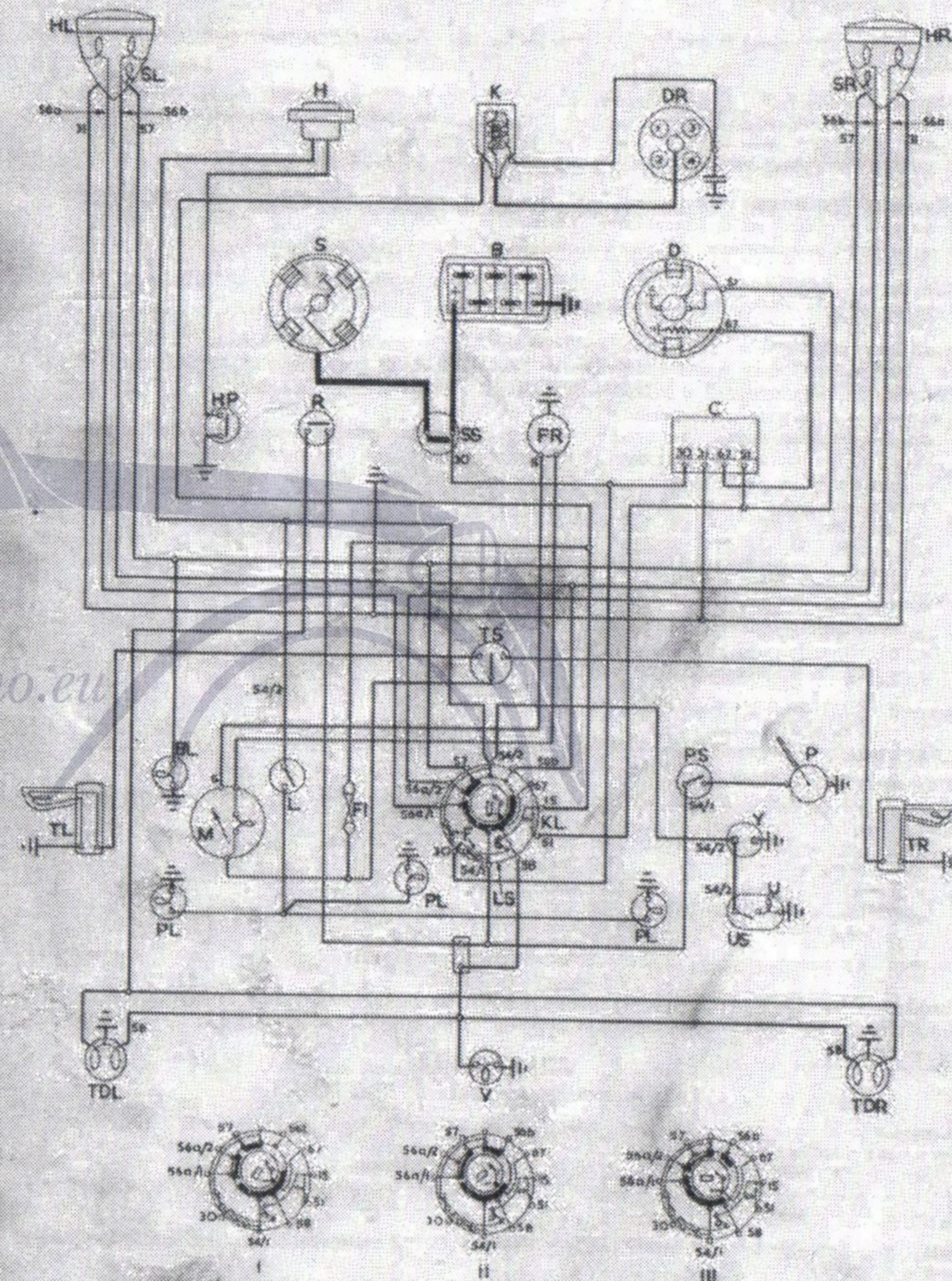
CHASSIS

Voor overige gegevens zie Fiat 500B.

Chassis: Constructief is het chassis van het type 500C niet veranderd. Het chassis van de bestelwagen en de stationcar heeft extra steunen voor de erics aan iedere zijde van de wagen.

Voor maten zie Fiat 500B.

SCHEMA ELECTRICHE INSTALLATIE



Voorvering: Aan de set „shims“ (opvulschijfjes), die verkrijgbaar zijn in diverse dikten en tussen de voorveer en de schommel geplaatst worden voor afstelling, zijn twee shims van 1,3 mm en 2,00 mm toegevoegd.
De max.-speling op deze punten mag $.004'' = 0,10$ mm bedragen.

Reactiestang: Er is slechts één shim (opvulschijfje) verkrijgbaar van $0,1'' = 2,5$ mm dikte voor het bijstellen van de speling tussen reactiearm en de steun hiervoor.

Schokbrekers: De ogen van de schokbrekerbevestiging zijn verzaard, waardoor voorkomen wordt, dat zij lawaai maken.

Achtervering: De achtervering van de bestelwagen en de stationcar is iets verzaard.

Fusée's: Aan de set „shims“ (opvulschijfjes), die verkrijgbaar is voor het bijstellen van de opwaartse speling van de fusée, zijn twee shims toegevoegd met een dikte van 0,1 en 0,2 mm. De max. opwaartse speling mag niet meer dan $.004'' = 0,10$ mm bedragen.

Wielen: De bandenmaat van de bestelwagen en stationcar is $4,25 \times 15T$.
De „T“ achter de bandenmaat duidt op verzaarde uitvoering.

ELECTRISCHE UITRUSTING

Voor verdere gegevens zie Fiat 500B.

Electrische installatie: Fiat 12 volt.

Schema: Zie blz. 10.

Accu: De 12 volts, 38 A accu is links achteraan onder de vloer van de wagen geplaatst, achter de linker voorzitting.

Dynamo: Fiat type R90 - 150/12 - 2400, 2-pollig, max.-vermogen 150 W, max.-laadvermogen $9,3 \pm 0,5$ A.

Het laadvermogen van de dynamo begint bij een motortoerental van 1100 t./min (koude spanningsregelaar). De draairichting van de dynamo is met de wijzers van de klok mee, gezien van de zijde van de collector. De overbrengingsverhouding van motor/dynamo bedraagt 1 : 1,41.

N.B. Door de toepassing van een spanningsregelaar op het type 500C was het nodig de dynamo hierbij aan te passen.

Starter: Merk Fiat type B-76, 0,5/12 V (laatste modellen).

Spanningsregelaar: Fiat 12-volts, type A/2 - 150/12.
Vermogen 130 W. Bijpassend bij dynamo Fiat 12 V, type R90 - 150/12 - 2400.
De spanningsregelaar bevat: stroomregelaar, spanningsregelaar en automaat.

Ruitenwisser: Een nieuwe ruitenwisser-motor is gemonteerd, die voortdurend ronddraait met de wijzers van de klok mee. Het gehele systeem is op een plaat gemonteerd onder het shutboard.

LETTERCODE SCHEMA ELECTRISCHE INSTALLATIE

B.	Batterij	P.	Ruitenwisser
BL.	Stadslicht-verklikkerlicht	PL.	Dashboordverlichting
C.	Spanningsregelaar	PS.	Ruitenwisserschakelaar
D.	Dynamo	R.	Stoplichtschakelaar
DR.	Stroomverdeler	S.	Startmotor
F.	Zekeringen 8 A	SL.	Linker stadslicht
FL.	Zekering 8 A	SR.	Rechter stadslicht
FR.	Tankweerstand	SS.	Startschakelaar
H.	Claxon	TDL.	Linker stop/achterlicht
HL.	Linker koplamp	TDR.	Rechter stop/achterlicht
HP.	Claxon-drukknop	TL.	Linker richtingaanwijzer
HR.	Rechter koplamp	TR.	Rechter richtingaanwijzer
K.	Bobine	TS.	Richtingaanwijzerschakelaar
KL.	Ontstekingsverkl.licht	U.	Binnenverlichting
L.	Dashboordverlichting-schakelaar	US.	Binnenverlichtingschakelaar
LS.	Gecomb. contact/lichschakelaar	V.	Nummerbordverlichting
M.	Brandstofmeter	Y.	Stekker voor looplamp

I, II en III zijn standen van de lichtschakelaar, 0 is op het schema afgebeeld.

Geen kleurencode. De kabels worden aangeduid met de nummers op het schema aangegeven.

FIAT „500C“ 1949—1953 — 11

De uitslag, die de linker ruitenwisserarm maakt, gezien vanaf de voorzijde, bedraagt $115''$ met als beginpunt $33''$ boven de horizontale hartlijn over de beide ruitenwisserarm-assen. De uitslag, die de rechter ruitenwisserarm maakt, gezien vanaf de voorzijde, bedraagt $115''$ met als beginpunt $22''$ boven de genoemde horizontale lijn.

Bij demontage van het ruitenwissermechanisme vooral om de volgorde van de delen denken.

Zekeringen: In totaal 3 zekeringen van 8 A.

De twee hoofdzekeringen bevinden zich achterop de contact/lichschakelaar-combinatie en de derde zekering hier direct achter. Het grootlicht van de rechter koplamp, dimlichten van beide koplampen, stadslichten van beide koplampen en het verklikkerlichtje hiervoor, de claxon, de binnenverlichting, de looplampaansluiting en de dashboardverlichting zijn beschermd door de rechter hoofdzekering.

De linker hoofdzekering is voor het grootlicht van de linker koplamp, stop/achterlichten, nummerplaatverlichting en de ruitenwisser.

De derde zekering is voor de richtingaanwijzers en de brandstofmeter met het verklikkerlichtje hiervoor.

De ontsteking, starter en dynamo met controlelampje hebben geen zekering.

Lampen:

Koplampen	35/35 W.
Stadslichten	5 W.
Stop/achterlichten	3/20 (5/20) dubbelfilament.
Contact/dynamo-controlemppje	1,5 W.
Nummerbordverlichting (buislampje)	5 W.
Dashboordverlichting	1,5 W.
Binnenverlichting (spiegeltje)	3 W.
Richtingaanwijzers	3 W.
Brandstof-controlemppje	1,5 W.
Stadslichtcontrolemppje	1,5 W.

Bestelwagen en stationcar:

Nummerplaat en stoplamp	3 W.
Binnenverlichting (bestelw.)	3 W.

CARROSSERIE

Carrosserie: De vloer van de carrosserie heeft ter hoogte van de pedalen een extra versteviging gekregen, zoals dit het geval is bij de Fiat 1100. Verder is de vorm van de carrosserie geheel gewijzigd en gemoderniseerd t.o.v. het model 500B.

Bestelwagen:

Stalen carrosserie met houten frame, dubbele achterdeur, reservewiel bij de bestuurder, 2 verstelbare zittingen met leer bekled en 2 verstelbare achteruitkijkspiegels.

Stationcar:

Houten frame met „Masonite“-zijpanelen en achterdeur (tot einde 1952).
Reservewiel onder de vloer van de wagen.

ACCESSOIRES.

Verwarminginstallatie: Standaarduitvoering.

SMERING EN ONDERHOUD

Voor de overige gegevens zie Fiat 500B.

Smeernippels: De smeernippels zijn nu van het „Tecalmit“-kogeltype, waardoor de nippels met de vlakke kop zijn vervallen.

GEREEDSCHAP

Voor overige gegevens zie Fiat 500 B.

Cric: De cric, die bij de Fiat 500C geleverd wordt, is van het zg. kolomtype, die aan de zijkant van de wagen geplaatst kan worden en door middel van een handel te bedienen is. N.B. Als de wagen aan één zijde wordt opgecrickt (voor- en achterwiel van de grond), het blokje dat zich bij het gereedschap bevindt achter het achterwiel plaatsen als de wagen op een helling staat.

Speciaal gereedschap: Aan het reeds onder de typen 500 en 500B genoemde speciale gereedschap is het volgende toegevoegd:

A 11 455 Klepzetefrees.
A 11 456

12 — FIAT „500C“ 1949—1953